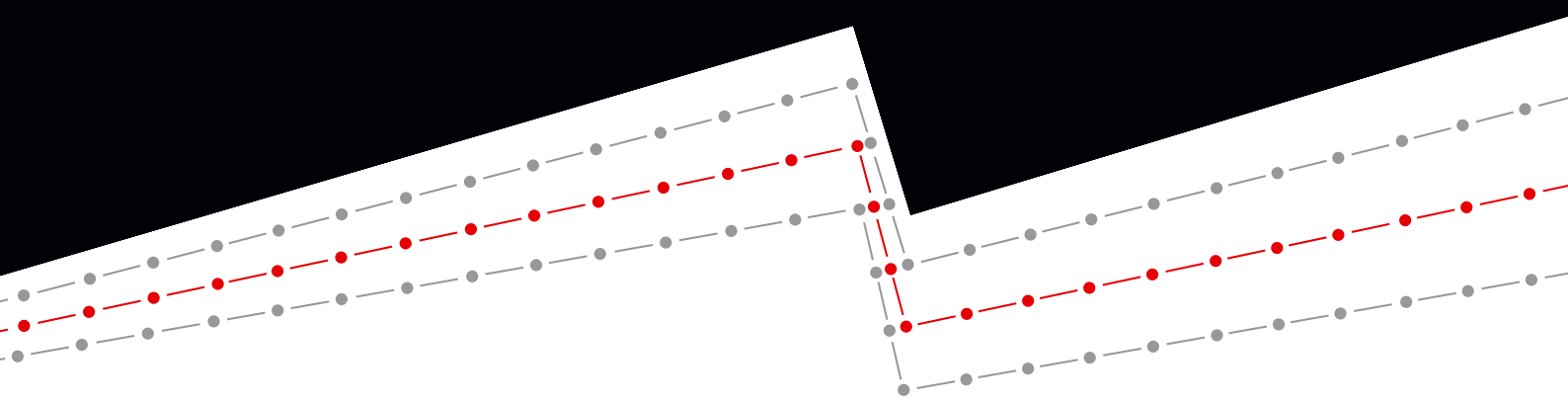
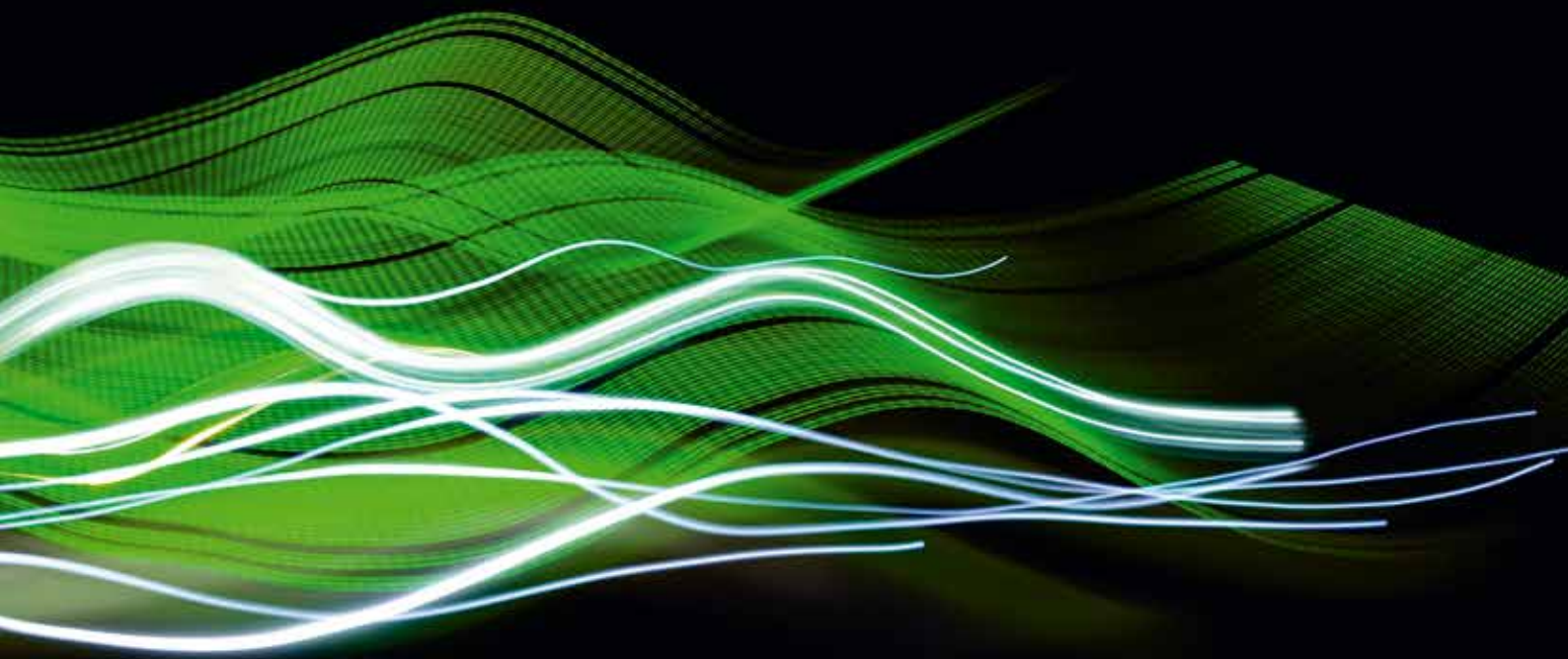


Flims Trin Energie

1. Geschäftsbericht 2013





Inhaltsverzeichnis

2	Bericht des Präsidenten
2	Gesellschaftsorgane
3	Flims Trin Energie AG in Zahlen
4	Verteilnetz
5	Handel
5	Vertrieb
6	Kommunikationsnetz
7	Management
9	Bilanz
10	Erfolgsrechnung
11	Geschäftsbereiche
12	Anhang zur Jahresrechnung
13	Revisorenbericht

Bericht des Präsidenten

Die Gesellschaft hat ihr erstes Geschäftsjahr hinter sich und zwar erfolgreich. Die Zusammenlegung der beiden Versorgungsnetze der Gemeinden Trin und Flims trägt viel dazu bei, dass in diesen beiden Gemeinden weiterhin eigenständig die Versorgung mit elektrischer Energie und mit Kommunikationsdienstleistungen erfolgen kann. Die daraus resultierende Wertschöpfung verbleibt ebenfalls bei den beiden Gemeinden.

Wegen Erreichen der Altersgrenze trete ich als Verwaltungsratspräsident der Flims Electric AG zurück und deshalb auch als Verwaltungsratspräsident der Flims Trin Energie AG.

Ich danke den Vertretern der Gemeinde Trin für die angenehme Zusammenarbeit und für ihr Vertrauen beim Aufbau der Flims Trin Energie AG und wünsche meinem Nachfolger und den weiteren Mitgliedern des Verwaltungsrates für die Zukunft alles Gute.

Gion J. Schäfer

Gesellschaftsorgane

Verwaltungsrat

Präsident

lic. iur. Gion J. Schäfer, Flims

Vizepräsident

Adrian Steiger, Flims

Mitglieder

Martin Bundi, Flims

Hans-Peter Capatt, Trin

Hans Telli, Trin

Revisionsstelle

Capol & Partner AG, Chur

Geschäftsführer

Martin Maron, Flims

Stv. Peter Rhyner, Flims



Flims Trin Energie AG in Zahlen

Finanzen

Umsatz Stromnetz	9.6 Mio CHF
Umsatz Kommunikationsnetz	0.8 Mio CHF
EBITDA Stromnetz	24.0 %
EBITDA Kommunikationsnetz	67.9 %
Fremdkapital	15.1 Mio CHF
Eigenkapital	6.0 Mio CHF
Aktienkapital	6.0 Mio CHF

Energie

Energiebeschaffung

KW Mulin	5.6 GWh
KW Bargaus	14.0 GWh
KW Stenna	9.0 GWh
Axpo HSAG	21.6 GWh
Total Energiebeschaffung	50.2 GWh

Energiehandel

Energieabgabe Axpo HSAG	4.2 GWh
Trafoverluste 60 kV	0.2 GWh
Energie an Kunden brutto	45.8 GWh

Kommunikationsnetz

Anschlusseinheiten Flims/Trin	4'343
-------------------------------	-------

Zeitspiegel

Gründung Flims Trin Energie AG	2012
--------------------------------	------

Unternehmen

Die Flims Trin Energie AG ist eine Aktiengesellschaft mit Firmensitz in 7017 Flims. Die Gemeinde Trin ist mit 18 % und die Flims Electric AG mit 82 % an der Unternehmung beteiligt.

Die Flims Trin Energie AG betreibt Stromversorgungsnetze, erstellt Anschlüsse für das Kabelkommunikationsnetz und ist zuständig für den Bau und Unterhalt von öffentlichen Beleuchtungen.

Mitarbeiter

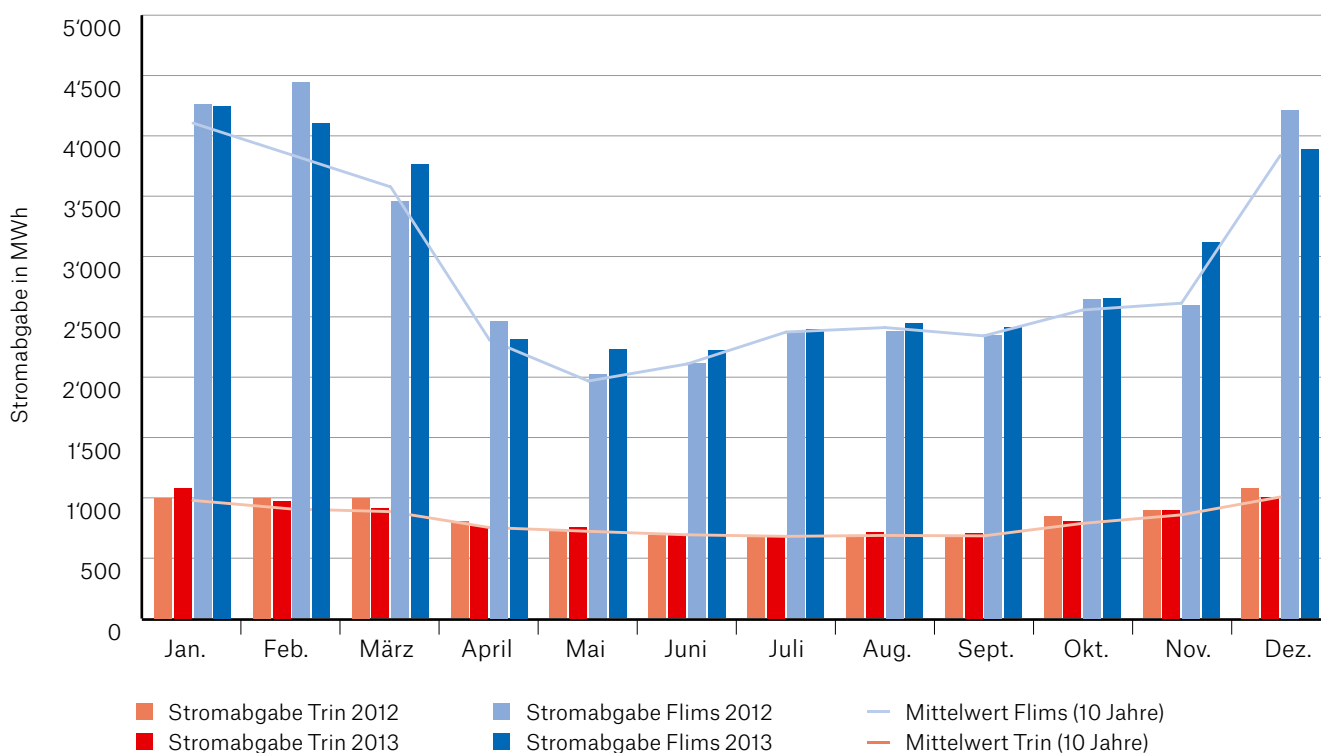
Die operativen Aufgaben werden durch die Flims Electric AG mittels Leistungsvereinbarung koordiniert und erledigt.

Verteilnetz

Auf den 1. Januar 2013 hat die Netzgesellschaft, die Flims Trin Energie, operativ den Betrieb aufgenommen. Die Betriebsführung der neuen Gesellschaft wird mittels Leistungsvereinbarung von der Flims Electric ausgeführt. Im ersten Berichtsjahr wurden 71 Hausanschlüsse erstellt oder saniert. Dabei konnten insbesondere alle Anschlüsse und Leitungen an der Via dils Larischs und in Fidaz innerorts, bedingt durch die Strassensanierungen, erneuert werden. In Trin wurden alle Anschlüsse an der Via Scarneras und an der Via Fravgia saniert. Daneben wurden einige Kabel von Trafostationen zu Verteilnkabinen ausgewechselt und verstärkt. Probleme bereiten dabei die im Boden verlegten Rohrblöcke, die vielfach voll belegt sind. Wo möglich wurden die Rohranlagen im Zusammenhang mit Strassen-

sanierungen oder auch beim Bau von Neubauten erweitert. Einen zusätzlichen Rohrblock haben wir zwischen der Via la Geina und Fidaz innerorts gebaut. Die Trafostation Waldhaus musste wegen dem Neubau Residenz Waldeck verschoben werden und konnte im Spätsommer am neuen Standort in Betrieb genommen werden. Zu Stromausfällen kam es am 1. Januar im Gebiet Flims Fischeisch wegen Überlastung der Kabinenzuleitung und am 30. Dezember im Gebiet Flims Sorts wegen Auslösung der Mittelspannungs-Schutzgeräte. Am 25. Juni wurde bei Grabarbeiten das MS-Kabel zur TS Caumasee beschädigt. Die Siedlung Conn und die Gebäude beim Caumasee waren rund sieben Stunden ohne Strom.

Stromabgabe im Vergleich zu Mittelwerten

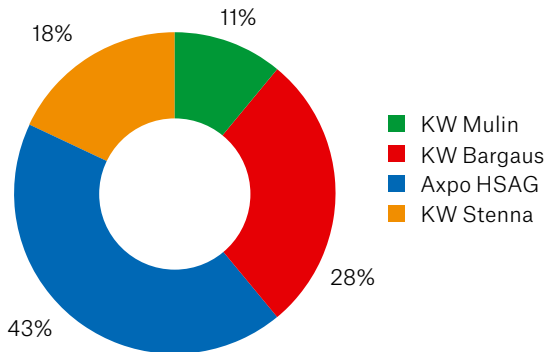


Handel

Die Beschaffung der elektrischen Energie zur Grundversorgung der Kunden erfolgt zu 100 % aus Strom von einheimischen Wasserkraftwerken. 23.0 GWh stammen aus den Kraftwerken Bargaus und Stenna der

Flims Electric. 5.6 GWh liefert das KW Mulin der Gemeinde Trin. 21.6 GWh Ausgleichsenergie liefert die Axpo HSAG. Diese übernimmt auch unsere Überschussenergie in den Sommermonaten.

Energiebeschaffung 2013

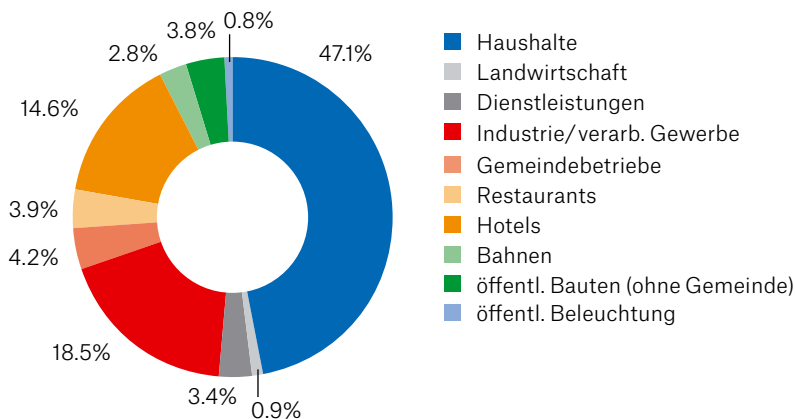


Vertrieb

Der elektrische Energieverbrauch im Versorgungsgebiet von Flims und Trin hat im Berichtsjahr um 0.9 % zugenommen (Flims +1.3 %, Trin -0.7 %). Eine tendenzielle Abnahme des Stromverbrauchs ist im Bereich der Gastronomie seit mehreren Jahren feststellbar. Der Mehrverbrauch bei den Haushalten (Neubauten) hat diesen Rückgang jedoch überkompensiert.

Ab 2014 werden in unserem Netzgebiet erstmals einige Kunden mit einem Jahresverbrauch von über 100 MWh von der Möglichkeit zur Beschaffung von elektrischer Energie auf dem freien Markt Gebrauch machen. Gemeinsam mit unserem Partner, der Axpo HSAG, können auch wir wechselwilligen Kunden attraktive Marktangebote bieten.

Stromverrechnung 2013



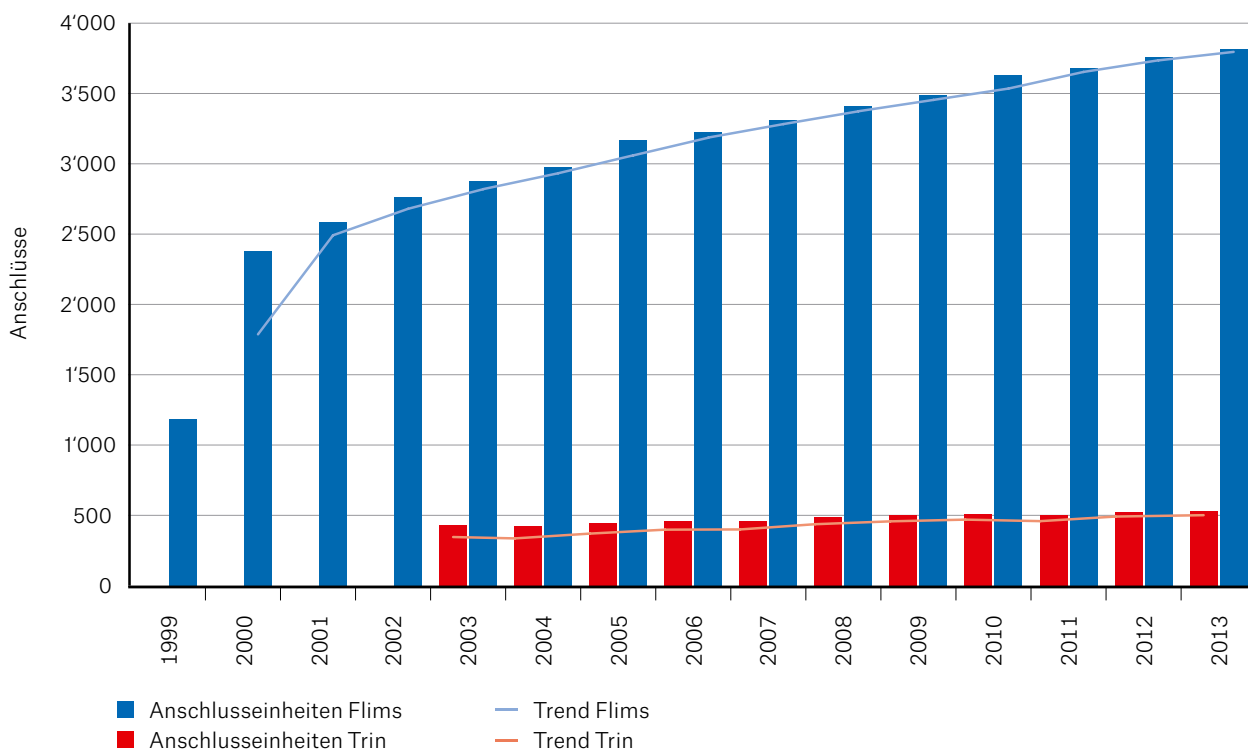
Kommunikationsnetz

Im Gegensatz zum allgemeinen Trend, bei welchem der Kommunikationsmarkt auf immer mehr Anbieter verteilt wird, ist es uns gelungen die Anschlussdichte in den Gemeinden Trin und Flims weiter zu steigern. Der künftige Fokus liegt weniger bei den konventionellen Radio/TV Angeboten sondern vielmehr bei den steigenden Bedürfnissen für attraktive Breitbanddienste. Unser hochmodernes Kabelnetz, bei welchem grosse Teile bereits mit Glasfaserverbindungen ausgerüstet sind, bietet dazu optimale Voraussetzungen.

Dieses Leistungspotential ermöglicht uns bereits heute flächendeckende Internetgeschwindigkeiten von über 200 Mbit/s. Dies ist ein wesentlicher Vorteil gegenüber der direkten Konkurrenz, welche im ländlichen Versorgungsgebiet vielfach nur über schwache Zweidrahtverbindungen und unzureichende Erschliessungsmöglichkeiten verfügt.

Kabelanschlüsse 4'343 + 1.5 %

Anschlusseinheiten Kommunikationsnetz





Management

Finanzen

Operativ ist die Flims Trin Energie seit 1. Januar 2013 tätig. Die Gründung und die Sacheinlage erfolgten bereits im Jahre 2012. Der erstmalige Abschluss per 31. Dezember 2013 gilt somit als sogenanntes Langjahr, wobei die operative Tätigkeit nur das Kalenderjahr 2013 betrifft. Die neue Netzgesellschaft kann als typischer Stromversorger für die Gemeinden Flims und Trin gemäss den regulatorischen Vorgaben der ECom bezeichnet werden. Verständlicherweise sind damit den unternehmerischen Möglichkeiten Grenzen gesetzt. Die Einnahmen aus dem Strompreis decken grundsätzlich die laufenden Aufwendungen und die Investitionen ab. Den Stromverbrauchern wird damit eine hohe Transparenz gewährt und ein fairer Preis ist garantiert. Ein angemessener Gewinn ist für die Entschädigung des eingesetzten Kapitals vorgesehen. Beim Mittelabfluss hat vorerst die Rückzahlung der Darlehen der Aktionäre Priorität. Die Einbindung der Kabel des Breitbandkommunikationsnetzes in die neue Netzgesellschaft ist aufgrund der Synergien mit den gemeinsamen Trassen des Stromnetzes erfolgt. Diese Infrastruktur wird an die Flims Electric weitervermietet. Die im

Verhältnis zum Umsatz hohen Forderungen aus Lieferungen und Leistungen sind wegen der Stromverrechnung jeweils per Ende Jahr zu erklären. Die erstmalige Rückstellung Delkredere von CHF 50'000 beeinflusst den Debitorenverlust auf der Aufwandseite. Dies wurde einzig aus steuerlichen Gründen vorgenommen. Die geleisteten Stunden der Flims Electric für die Betriebsführung beinhalten die Selbstkosten des Personalaufwandes plus einen Zuschlag von 20 %. Dies als Deckungsbeitrag für Kosten wie Werkzeuge, Fahrzeuge und Arbeitsplätze. Diese Ausgaben fallen deshalb beim übrigen Betriebsaufwand nicht mehr an.

Die Energie stammt von den Kraftwerken Stenna, Bargaus und Mulin. Diese wird zusätzlich über die Axpo HSAG ausgeglichen. Der Kunde erhält damit 100 % Energie aus einheimischer Wasserkraft. Im vergangenen Jahr wurde dies trotz beschränktem Marktzugang von allen Stromverbrauchern genutzt. Dank der vorhandenen soliden finanziellen Basis und gut unterhaltenen Produktionsanlagen der Partner konnten unsere Preise für 2014 gesenkt werden.



Bilanz

Aktiven	31.12.2013	Gründung / Sacheinlage	
	CHF		11.07./06.12.2012
			CHF
Umlaufvermögen	5'124'216	24 %	100'000 1 %
Flüssige Mittel	87'273		100'000
Forderungen aus Lieferungen + Leistungen	5'070'206		-
Übrige kurzfristige Forderungen	60		-
Delkredere	-50'000		-
Aktive Rechnungsabgrenzungen	16'677		-
Anlagevermögen	15'963'468	76 %	17'416'900 99%
Verteilanlagen Strom	13'263'468		14'155'700
Kommunikationsnetz	2'700'000		3'261'200
Total Aktiven	21'087'684	100 %	17'516'900 100 %
Passiven			
Fremdkapital	15'058'890	71 %	11'516'900 66 %
Kurzfristiges Fremdkapital	3'541'990		-
Verbindlichkeiten aus Lieferungen + Leistungen	3'531'106		-
Übrige kurzfristige Verbindlichkeiten	3'816		-
Passive Rechnungsabgrenzungen	7'068		-
Langfristiges Fremdkapital	11'516'900		11'516'900
1) Bankverpflichtungen fällig nach fünf Jahren	2'000'000		10'463'000
1) Darlehen Flims Electric AG	8'463'000		1'053'900
1) Darlehen Gemeinde Trin	1'053'900		-
Eigenkapital	6'028'794	29 %	6'000'000 34 %
Aktienkapital	6'000'000		6'000'000
Jahresgewinn	28'794		-
Total Passiven	21'087'684	100 %	17'516'900 100 %

Die Firma Flims Trin Energie AG wurde am 11. Juli 2012 mit einem Aktienkapital CHF 100'000 in bar gegründet. Mit Sacheinlagevertrag vom 6. Dezember 2012 wurden das Strom- und Kommunikationsnetz Flims / Trin eingebracht. Gleichzeitig wurde das Aktienkapital auf CHF 6 Mio erhöht.

1) Verzinsliches Fremdkapital

Erfolgsrechnung

Ertrag

2013
CHF

Verkauf Energie / Netz	8'994'427	
Entschädigung Kommunikationsnetz	646'575	
Dienstleistungsertrag / Div. Ertrag	860'497	
Debitorenverluste	-51'201	
Total Ertrag	10'450'297	100%

Aufwand

Direkter Betriebsaufwand	-5'356'124	
Einkauf Energie / Netz	-5'108'466	
Dienstleistungsaufwand / Div. Aufwand	247'657	
Bruttogewinn	5'094'173	49%
Direkter Personalaufwand	-45'381	
Leistungen von Flims Electric AG	-1'552'848	
Übriger Betriebsaufwand	-633'566	
Unterhalt Sachanlagen	-464'406	
Abgaben, Gebühren	-3'270	
Versicherungen	-89'741	
Übriger Betriebsaufwand	-76'150	
EBITDA	2'862'378	27%
Abschreibungen	-2'296'380	
EBIT	565'998	5%
Finanzaufwand	-290'554	
Finanzertrag	16'858	
Betriebsergebnis vor Steuern	292'302	3%
Neutrale Rechnung	-	
Einmalige Gründungskosten	-202'361	
Jahresergebnis vor Steuern	89'941	1%
Steuern	-61'147	
Jahresgewinn	28'794	0%

Erklärungen

EBITDA: Earnings before interest, taxes, depreciation and amortization

EBIT: Earnings before interest and taxes

Geschäftsbereiche

	Strom	Kommunikation	Total
Ertrag	9'645'994	804'303	10'450'297
Direkter Betriebsaufwand	5'356'124	-	5'356'124
Bruttogewinn	4'289'871	804'303	5'094'173
Arbeitsleistungen von FE	1'453'555	144'674	1'598'229
Übriger Betriebsaufwand	520'366	113'200	633'566
EBITDA	2'315'949	546'428	2'862'378
Abschreibungen	1'780'844	515'536	2'296'380
Steuern	55'032	6'115	61'147
Gründungskosten	192'243	10'118	202'361
Finanzaufwand/Ertrag	276'869	-3'173	273'696
Gewinn	10'961	17'833	28'794

Anhang zur Jahresrechnung

1. Bewertungsgrundsätze

Die für die vorliegende Jahresrechnung angewendeten Grundsätze der Rechnungslegung erfüllen die Anforderungen des schweizerischen Rechnungslegungsrechts (Art. 957 bis 962). Die wesentlichen Abschlusspositionen sind wie nachstehend bilanziert (in CHF).

2. Angaben zu Positionen der Bilanz und Erfolgsrechnung

2.a Forderungen und Verbindlichkeiten gegenüber Nahestehenden

- Forderungen aus Lieferungen + Leistungen

Gemeinde Trin	112'845
Gemeinde Flims	597'019
Flims Electric AG	911'270

- Verbindlichkeiten aus Lieferungen + Leistungen

Gemeinde Trin	301'567
Gemeinde Flims	271'976
Flims Electric AG	1'688'840

- Darlehen

Die Darlehen an die Gemeinde Trin und an die Flims Electric AG wurden mit 2.5 % verzinst.

3. Erläuterung zu ausserordentlichen, einmaligen oder periodenfremden Positionen

Einmalige Gründungskosten im Total von CHF 202'361.

Davon CHF 50'000 Emissionsabgabe an die Eidg. Steuerverwaltung.

4. Anzahl Mitarbeiter

Anzahl Vollzeitstellen im Jahresdurchschnitt: weniger als eine Person.

Verwendung Gewinnreserven

5. Freiwillige Gewinnreserven zu Beginn der Periode	-
Zuweisung an die Gesetzliche Reserve	-
Gewinnausschüttung	-
Jahresgewinn	28'794
Freiwillige Gewinnreserven am Ende der Periode	28'794
Antrag zur Verwendung:	
Zuweisung in die Gesetzliche Gewinnreserve	-3'000
Ausschüttung	-
<hr/>	
Vortrag auf neue Rechnung	25'794

Bericht der Revisionsstelle zur Eingeschränkten Revision
an die Generalversammlung der
Flims Trin Energie AG, Flims

Als Revisionsstelle Ihrer Gesellschaft haben wir die Jahresrechnung (Bilanz, Erfolgsrechnung und Anhang) der Flims Electric AG in Flims, für das **am 31. Dezember 2013** abgeschlossene Geschäftsjahr geprüft. Es handelt sich um das erste Geschäftsjahr.

Für die Jahresrechnung ist der Verwaltungsrat verantwortlich, während unsere Aufgabe darin besteht, diese zu prüfen. Wir bestätigen, dass wir die gesetzlichen Anforderungen hinsichtlich Zulassung und Unabhängigkeit erfüllen.

Unsere Revision erfolgte nach dem Schweizer Standard zur Eingeschränkten Revision. Danach ist diese Revision so zu planen und durchzuführen, dass wesentliche Fehlaussagen in der Jahresrechnung erkannt werden. Eine Eingeschränkte Revision umfasst hauptsächlich Befragungen und analytische Prüfungshandlungen sowie den Umständen angemessene Detailprüfungen der beim geprüften Unternehmen vorhandenen Unterlagen. Dagegen sind Prüfungen der betrieblichen Abläufe und des internen Kontrollsystems sowie Befragungen und weitere Prüfungshandlungen zur Aufdeckung deliktischer Handlungen oder anderer Gesetzesverstösse nicht Bestandteil dieser Revision.

Bei unserer Revision sind wir nicht auf Sachverhalte gestossen, aus denen wir schliessen müssten, dass die Jahresrechnung sowie der Antrag über die Verwendung des Bilanzgewinnes nicht Gesetz und Statuten entsprechen.

Chur, 18. März 2014/7

Capol & Partner AG


Beda Capol
Revisionsexperte
Leitender Revisor


Miriam Berther
Zugelassene Revisorin

Beilagen:

- Bilanz per 31. Dezember 2013
- Erfolgsrechnung 2013
- Anhang per 31. Dezember 2013

Flims Trin Energie AG
Via dil Casti 17
Postfach 75
7017 Flims Dorf
T +41 81 920 90 20
info@ft-energie.ch